

ROMA



Assessorato alle Politiche Sociali e alla Salute



Istituto Nazionale
di Statistica



La Notte della Solidarietà di Roma **INDAGINE 2024**

Regolamento e descrizione iniziativa per i Volontari

Versione 9 del 12.03.2024

SEGRETERIA ORGANIZZATIVA



Sede Operativa: Viale dell'Università, 11 - Roma
da lunedì a venerdì dalle 9.30 alle 17.00

Telefono 06 94 50 7328 – Whatsapp 375 648 9813

volontari@nottedellasolidarieta.it



ORGANIZZAZIONE DELLA NOTTE DELLA SOLIDARIETÀ

Descrizione dell'iniziativa

La Notte della Solidarietà è un'iniziativa promossa da Roma Capitale e Istat, finalizzata a raccogliere informazioni sulle persone definite “**senza tetto**” secondo la classificazione Ethos 1 e 2¹ (di seguito PST), presenti in una determinata area della città in un momento specifico (metodo **Point in Time**).

La Notte della Solidarietà 2024 si svolgerà il **20 aprile** dalle ore **19 alle ore 24²**.

	Categorie operative	Situazione Abitativa	Definizione Generica
senza tetto	1 Persone che vivono in strada o in sistemazioni di fortuna	1.1 Strada o Sistemazioni di fortuna	Vivere per strada o in sistemazioni di fortuna senza un riparo che possa essere definito come una soluzione abitativa
	2 Persone che ricorrono a dormitori o strutture di accoglienza notturna	2.1 Dormitorio o strutture di accoglienza notturna	Persone senza abitazione fissa che si spostano frequentemente tra vari tipi di dormitorio o strutture di accoglienza

Figura 1. Senza Tetto secondo la definizione ETHOS-Feantsa

La rilevazione verrà effettuata attraverso due azioni distinte:

- A) Osservazione e misurazione delle persone senza tetto presenti in strada
- B) Osservazione e misurazione delle persone senza tetto che nella stessa notte usufruiranno di soluzioni alloggiative emergenziali nel circuito istituzionale (H15) o nei centri di accoglienza Informali.

L'osservazione in strada verrà effettuata da squadre di volontari a cui verranno affidate aree specifiche da monitorare a piedi. La rilevazione si avvarrà di un breve questionario, redatto appositamente dall'ISTAT, che dovrà essere sottoposto a ciascuna persona che la squadra di volontari incontrerà nell'area assegnata.

Il **questionario sarà fruibile sulla piattaforma Survey Solution**, ottimizzato con il supporto della World Bank, e dovrà essere compilato su **smartphone o tablet con sistema operativo Android** (di uno dei componenti della squadra) e permetterà di raccogliere alcune informazioni desumibili dall'osservazione diretta e altre che necessiteranno della collaborazione della persona incontrata, una volta accertata la sua disponibilità a partecipare.

Il coordinamento dell'iniziativa sarà gestito da Roma Capitale in collaborazione con uno “**Staff Organizzativo**” di Binario 95³, ente affidatario del servizio, che sarà rappresentato da due ricercatori, una segreteria e un responsabile. Lo Staff Organizzativo sarà reperibile dal **lunedì a venerdì dalle 9.30 alle 17.00** attraverso

- un **numero dedicato 06 94 50 7328**
- un canale **Whatsapp 375 648 9813**
- una **mail volontari@nottedellasolidarieta.it**

a disposizione dei volontari e dei cittadini che vorranno informazioni sul progetto e sulle modalità di partecipazione all'iniziativa.

¹ www.feantsa.org/en/toolkit/2005/04/01/ethos-typology-on-homelessness-and-housing-exclusion

² Nel caso piovesse molto la rilevazione potrebbe essere rimandata alla settimana successiva.

³ Cooperativa Sociale Europe Consulting Onlus: www.binario95.it

Tutto il materiale dell'iniziativa così come i compendi formativi o i video di presentazioni delle varie attività saranno disponibili sul sito www.nottedellasolidarieta.it

Ambito geografico di intervento

La rilevazione 2024 si svolgerà all'interno dell'anello ferroviario di Roma Capitale esteso alle stazioni ferroviarie di Roma Ostiense, Tiburtina, Trastevere e Tuscolana, nonché in alcune specifiche zone del Municipio X considerate residenziali. L'ambito geografico d'indagine è stato suddiviso in **338 aree di rilevazione** create sulla base delle **sezioni di censimento**⁴. Le aree di rilevazione sono state attribuite a **20 macro-aree** o insiemi denominati **cluster** (Fig.2). Ogni area sviluppa circa **2 km lineari** con riferimento alla mappatura stradale.

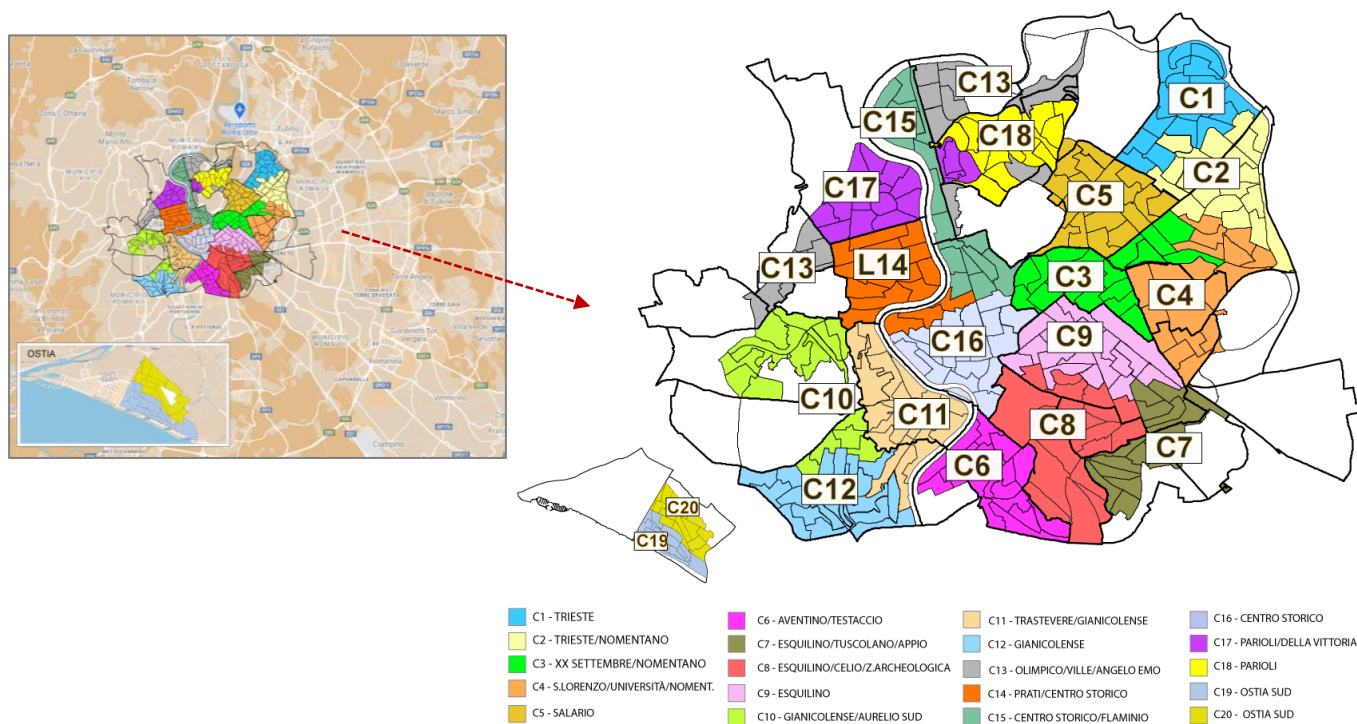


Figura 2. La rilevazione verrà effettuata in 338 aree censuarie raggruppate in 20 Cluster. Ad ogni squadra verrà assegnata un'area.

LE RISORSE IN CAMPO

La rilevazione verrà effettuata da **SQUADRE DI VOLONTARI** costituite da un minimo di tre ad un massimo di cinque persone; tra di loro verrà identificato un **CAPOSQUADRA** che avrà il compito di essere da riferimento per il gruppo. Ad ogni squadra verrà assegnata una specifica **AREA** da monitorare; il caposquadra avrà anche il compito di garantire che la sua squadra sia dotata di almeno uno **smartphone o tablet (che utilizza Android)** con installata la **APP di somministrazione** e una power bank per garantirne il suo funzionamento per tutto il periodo di rilevazione.

Le squadre saranno raggruppate in **CLUSTER** corrispondenti ad aree di rilevazione adiacenti. Ad ogni cluster di rilevazione sarà assegnato un operatore professionista definito **COORDINATORE di cluster** che, in sinergia con lo **Staff Organizzativo**, avrà il compito di coordinare le squadre di volontari che gli saranno assegnate **interfacendosi costantemente con i loro capisquadra**. I Coordinatori di cluster saranno individuati tra gli enti del terzo settore con particolare competenza nella gestione delle persone senza dimora o in

⁴ Si veda al riguardo "Dati geografici provvisori delle basi territoriali 2021" <https://www.istat.it/it/archivio/280254>

professionisti del settore. Ogni Cluster sarà composto di una media di 18 aree censuarie ed altrettante squadre di rilevazione con una media di 85 volontari a cluster. In totale, la notte del 20 aprile, si prevede che saranno operative circa **1700 persone**, divise per tutte le aree di rilevazione individuate.

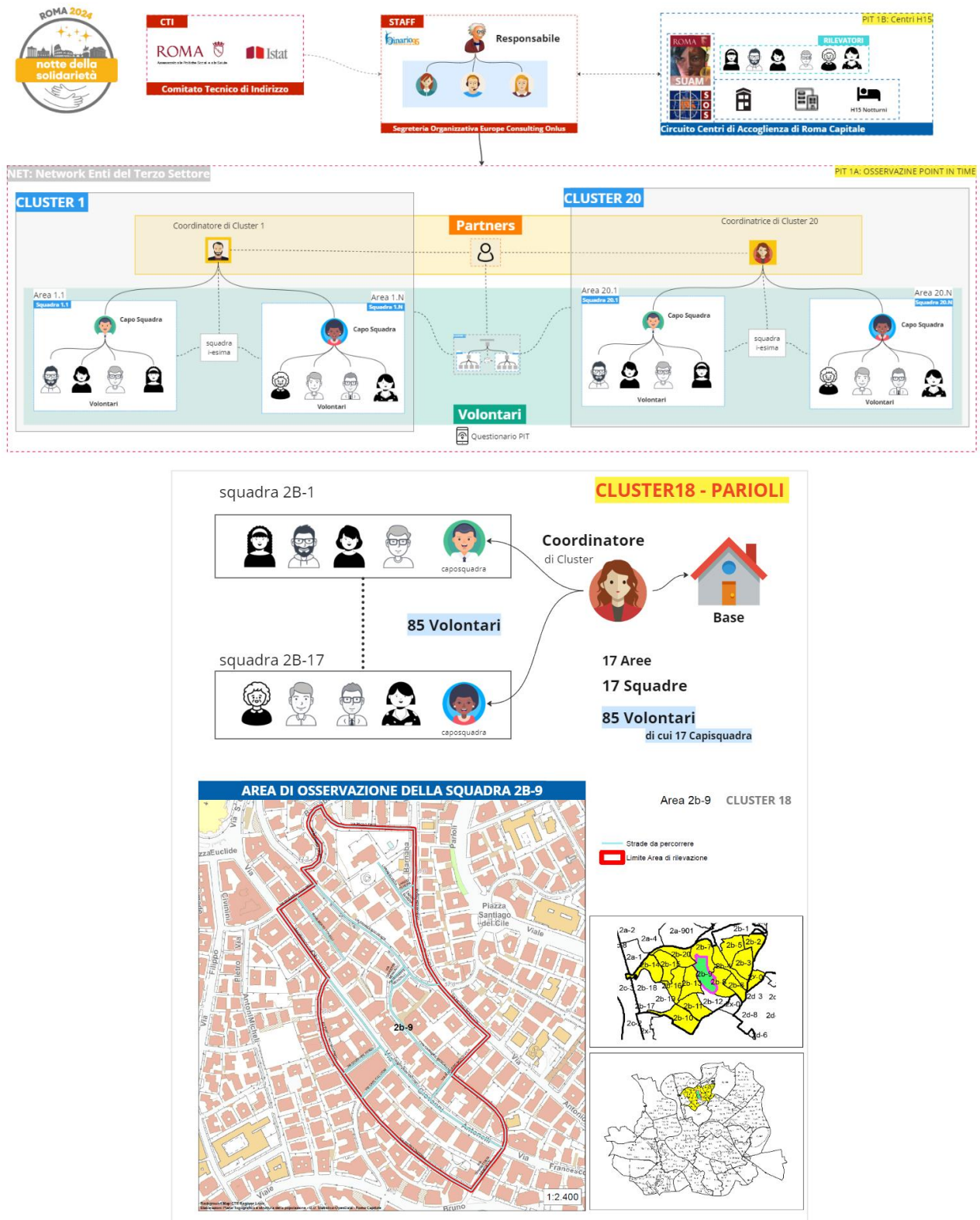


Figura 3. Struttura Organizzativa delle risorse impiegate (sopra) ed esempio di struttura un Cluster di rilevazione (sotto)

FARE IL CAPOSQUADRA DI UN'AREA

Il ruolo del caposquadra sarà quello di fungere da riferimento per gli altri volontari della sua squadra (massimo altre quattro persone) e mantenere i rapporti con il Coordinatore di Cluster.

Sarà inoltre sua la responsabilità della rilevazione dell'area assegnata alla squadra e la gestione del cellulare Android principale con installata la APP con cui verrà effettuata la rilevazione.

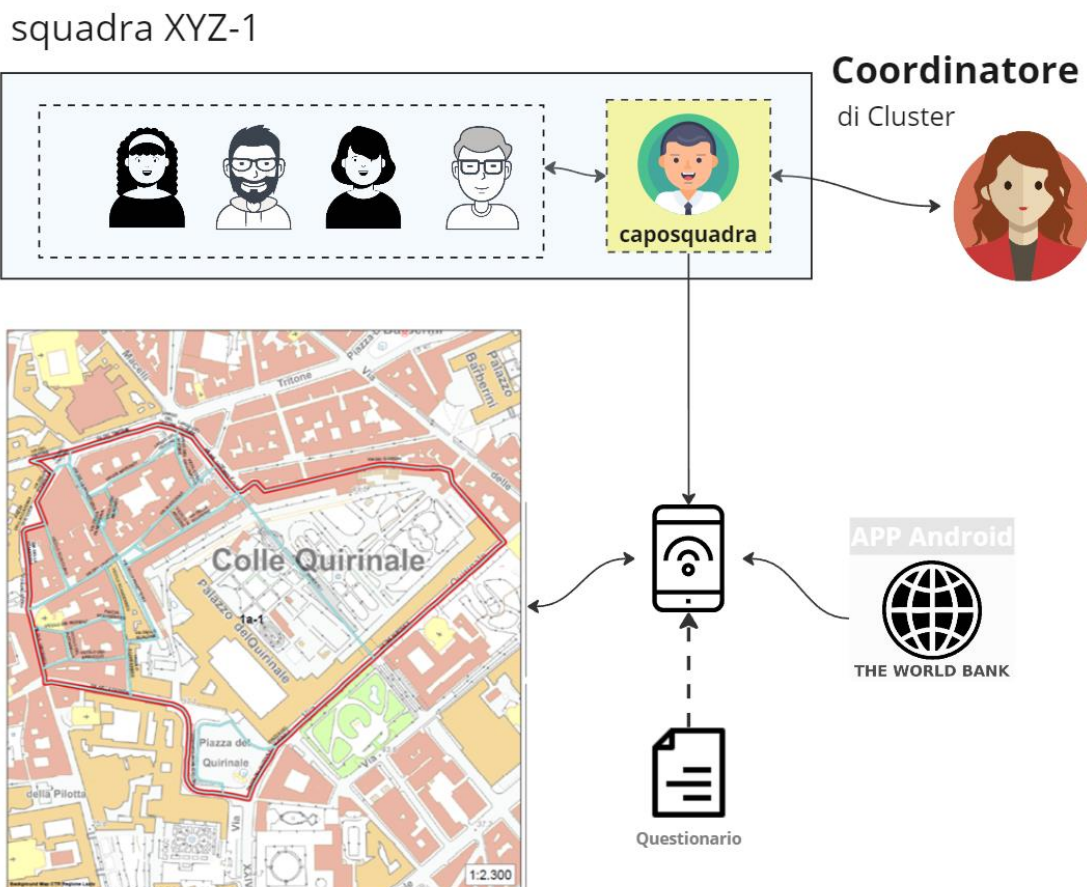


Figura 4. Organizzazione di una squadra tipo di Volontari che dovranno effettuare la rilevazione in un'area di esempio

Il suo impegno sarà

- Coordinare un gruppo di massimo 5 volontari
- Partecipare a tre ore di formazione di Cluster **dedicata ai capisquadra**
- Partecipare ad un **Video incontro On Line** con tutti i volontari del cluster e il Coordinatore.
- Trasferire i contenuti informativi ai volontari della propria squadra e rendersi disponibile a dare chiarimenti in merito.
- Mettere a disposizione un cellulare Android dove installare la APP di World Bank ed un power bank
- Essere inserito in un gruppo Whatsapp di coordinamento con gli altri capisquadra del proprio Cluster
- Creare e gestire un Gruppo Whatsapp con la propria squadra.

Per candidarsi come caposquadra è sufficiente iscriversi come volontario al seguente link

<https://nottedellasolidarieta.it/iscrizionevolontari>

e rispondere "SI" alla domanda "Vuoi fare il caposquadra?", sarete poi contattati dal nostro staff per avere conferma del vostro ruolo e sapere a quale a quale squadra siete stati assegnati.

Si specifica che l'iscrizione come caposquadra non implica automaticamente l'ottenimento di questo ruolo, diversamente sarete comunque inseriti come volontari in una squadra.

FARE IL VOLONTARIO NELLA NOTTE DELLA SOLIDARIETÀ



Fare il volontario della *Notte della solidarietà* significa partecipare ad un evento unico e di particolare importanza che la città di Roma assieme ad Istat ha deciso di realizzare per avere contezza delle persone che sono costrette a vivere in strada a Roma, al fine di programmare politiche e interventi operativi in loro supporto. Il volontario che deciderà di partecipare alla Notte della Solidarietà,

verrà inserito in una squadra formata da un minimo di tre ad un massimo cinque persone. Insieme svolgeranno la rilevazione all'interno di una area circoscritta della città di Roma (Vedi Fig. 3 e 4). Ogni squadra avrà come referente un caposquadra e un coordinatore di cluster.

Tutti i volontari, durante la notte della rilevazione, saranno coperti da una assicurazione che verrà fornita dalla Europe Consulting Onlus, ente incaricato da Roma Capitale di gestire l'organizzazione tecnica dell'evento, tramite l'agenzia Zurich.

L'impegno del volontario sarà quello di seguire alcune ore di formazione prima della notte in strada assieme ai colleghi della propria squadra ed al caposquadra e partecipare la sera del 20 aprile dalle 19 alle 24 alla rilevazione nell'area che gli verrà assegnata dal Coordinatore a cui la sua squadra farà riferimento. Ogni squadra partirà da un punto di ritrovo che verrà individuato all'interno del Cluster e vi ritornerà al termine della rilevazione.

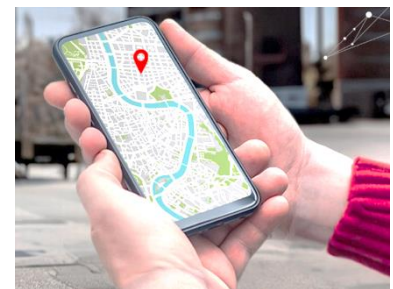
Una lista più specifica dei suoi compiti è presente nella pagina seguente.

LO STRUMENTO DI RILEVAZIONE

Lo strumento di rilevazione sarà un **questionario** che andrà compilato per ciascuna persona senza tetto incontrata nella zona assegnata. Il questionario si divide in due parti:

- la parte **“riservata al rilevatore”** che dovrà essere compilata esclusivamente dai capisquadra tramite un App da installare su un cellulare Android, e senza l'ausilio della persona senza tetto;
- la parte **“informazioni dirette o stimate dal gruppo di rilevazione”** che dovrà essere compilata basandosi sull'osservazione e laddove possibile anche intervistando la persona incontrata.

Il questionario è **anonimo**, non va riportato in nessun caso alcun identificativo della persona incontrata. Per la compilazione del questionario verrà utilizzata una APP fornita da World Bank da installare su un dispositivo Android. Una apposita formazione sarà fatta ai partecipanti per l'utilizzo della APP.





COMPITI E IMPEGNO DEI VOLONTARI PRIMA E DURANTE LA RILEVAZIONE

Dopo essersi registrati al link www.nottedellasolidarieta.it/iscrizionevolontari

COSA FARE

Rispettare le indicazioni e l'impegno etico presenti in questo documento e in particolare:

Prima del 20 aprile

- **Sollecitare** amici e parenti a diventare volontari diffondendo l'iniziativa
- **Aspettare di essere contattati** dal Coordinatore di cluster o dal caposquadra per confermare la propria disponibilità a partecipare alla rilevazione
- **Partecipare a un Video incontro on line** con il Cluster che ti verrà assegnato.
- **Seguire la sessione formativa** che verrà erogata, on line o in presenza, alla tua squadra.
- Partecipare, la sera del 20 aprile dalle 19 alle 24, alla rilevazione nell'area che verrà assegnata alla tua squadra e seguire pedissequamente le indicazioni del tuo o della tua caposquadra.
- Far **riferimento al proprio caposquadra** per qualsiasi dubbio e richiesta di informazione
- Rimanere disponibili per le **comunicazioni** via mail o via Whatsapp

Durante la notte della solidarietà

- Essere **puntuali** al punto di ritrovo assegnato
- **Spiegare** lo scopo dell'operazione alle persone che lo chiedono
- In tutte le circostanze avere un comportamento **prudente e attento**
- Approcciarsi alla persona senza tetto in modo **accogliente e gentile**
- **Non invadere** eccessivamente il suo spazio personale
- Assicurarsi che le persone incontrate **capiscano** cosa stiamo facendo: prendiamo il tempo necessario per spiegare la nostra presenza, per rassicurare la persona incontrata sull'uso del questionario e garanzia di anonimato
- Assicurarsi di **coprire l'intera area** assegnata

COSA NON FARE

- Non svegliare le persone che dormono e non illuminarle con torce o cellulari
- Se la persona manifesta riluttanza o incomprensione, non insistere, assicurarsi che ogni scambio abbia luogo in condizioni serene: ad esempio, tutti i membri del gruppo di rilevazione non parlano contemporaneamente e non circondano completamente la persona
- Non tralasciare angoli o passaggi particolari del percorso assegnato
- Non separarsi mai dal proprio gruppo e spostarsi sempre almeno in due
- Non entrare nelle proprietà private
- Non entrare nelle stazioni ferroviarie o di metropolitana a meno che non sia stato richiesto al vostro gruppo di rilevazione
- Non entrare in una tenda chiusa o una roulotte per rispettare la privacy
- Non richiedere alcun documento e non scattare fotografie alle persone senza dimora

Programma del 20 aprile

- **19:00 incontro nel luogo di partenza** che sarà comunicato dal caposquadra
briefing prima dell'inizio della rilevazione, distribuzione di gadget e vivande.
- **21:00 avvio della rilevazione:**
il gruppo lascia la base di partenza territoriale per dirigersi nella propria zona di rilevazione.
- **24:00 chiusura della rilevazione:**
entro tale orario il gruppo di rilevazione deve far rientro presso la base di partenza. Se qualcuno dovesse avere dei ritardi nella consegna potrebbe avvertire il numero di telefono del Coordinatore di cluster.



IMPEGNO ETICO

La Notte della Solidarietà è una rilevazione notturna di chi dorme in strada.

È organizzata da Roma Capitale e ISTAT, con il contributo di professionisti dei servizi sociali e di volontari.

Questa operazione non è un intervento sociale, ma uno strumento volto a conoscere meglio le persone che dormono in strada, in modo da poter migliorare la nostra risposta ai loro bisogni. L'obiettivo non è quindi quello di fornire soluzioni la sera stessa del conteggio, anche se le situazioni di emergenza possono essere segnalate alle autorità locali o al 112.

Ogni persona è libera di rispondere o meno alle domande che le vengono poste e l'anonimato è garantito.

Diventando Volontario della Notte della Solidarietà, si accetta di rispettare il presente codice etico, che mira a garantire il rispetto della dignità delle persone che incontreremo.

Durante lo svolgimento di questo conteggio, in qualità di partecipanti, vi impegnate a:

- Far parte di un gruppo supervisionato da un caposquadra e da un coordinatore generale.
- Conoscere il quadro metodologico e le istruzioni da seguire attraverso le varie guide e i momenti formativi che vi saranno messe a disposizione prima dell'evento.
- Rispettare le persone che incontrate e, in particolare, non disturbarle o svegliarle.
- Garantire l'anonimato delle persone che si incontrano, rispettare la riservatezza dei dati e in particolare non comunicare informazioni relative a situazioni individuali, salvo in caso di segnalazione urgente ai servizi sociali e/o di emergenza, tramite il caposquadra.
- Osservare la massima discrezione, nel rispetto della dignità delle persone, e quindi non raccogliere, produrre o diffondere eventuali immagini delle persone incontrate, così come esercitare la massima discrezione sui social network prima, durante e dopo l'intervento a cui si partecipa.
- Rispettare, per quanto possibile, le distanze e le posture che vi sono state indicate nella formazione.
- Evitare qualunque commento, osservazione, consiglio rispetto alle condizioni di vita delle persone che incontrerete, anche se fatto in buona fede.
- Accettare che le persone rifiutino di collaborare e, in nessun caso, reagire ad eventuali insulti o minacce.

RICORDATEVI CHE DAL MOMENTO IN CUI DIVENTERETE VOLONTARI DELLA NOTTE DELLA SOLIDARIETÀ SARETE DEGLI UFFICIALI DI STATO CIVILE CHE OPERANO PER CONTO DI ROMA CAPITALE